


090034

 Civico Di Cristina Benfratelli Azienda di Riferimento Nazionale ad Alta Specializzazione	Documento Aziendale GESTIONE PREVENZIONE INFEZIONE SARS - COV 2 NEI PAZIENTI RICOVERATI PRESSO LA MEDICINA PENITENZIARIA DI ARNAS CIVICO	Rev.0/0 Del 21/12/2022 Pagina 1 di 5
--	---	---

SOMMARIO

Sommario ----- 1

Introduzione ----- 2

1. Scopo/Obiettivi ----- 2

1.1 Scopo ----- 2

1.2 Obiettivi ----- 2

2. Campo di applicazione ----- 2

3. Modifiche alle revisioni precedenti ----- 2

4. Matrice delle responsabilità ----- 2

5. Descrizione delle attività ----- 3

6. Il Diagramma di flusso ----- 4

7. Riferimenti ----- 5

8. Indicatori/Parametri di controllo ----- 5

9. Lista di Distribuzione ----- 5

Gruppo di Redazione

Resp.UOSD Medicina Penitenziaria Dott. Antonino Di Grigoli Dr./M. Di Grigoli

Dir.Med. UOSD Medicina Penitenziaria Dott.ssa Maria Giuseppa Santangelo

Dir.Med. UOSD Medicina Penitenziaria Dott. Giovanni Pistone

Revisione

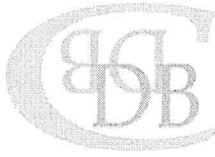
UOS Gestione Qualità e Rischio Clinico Dott.ssa Maria R. Amato Maria Amato

Verifica

Resp. UOS Gestione Qualità e Rischio Clinico Dott.ssa M.G.Laura Marsala M.G. Marsala

Approvazione

Direttore Sanitario Aziendale: Dott. Salvatore Requierez Salvatore Requierez



Civico Di Cristina Benfratelli
Azienda di Rilievo Nazionale ad Alta Specializzazione

Documento Aziendale

**GESTIONE PREVENZIONE INFEZIONE SARS - COV 2
NEI PAZIENTI RICOVERATI PRESSO LA MEDICINA
PENITENZIARIA DI ARNAS CIVICO**

Rev.0/0

Del 21/12/2022

Pagina 2 di 5

Introduzione

La Pandemia da SARS-CoV-2 ha reso necessaria la predisposizione di misure specifiche atte alla prevenzione e al contenimento della diffusione sia prima del ricovero che durante la degenza, dei pazienti afferenti presso l' Unità Operativa di Medicina Penitenziaria. L'Azienda Arnas Civico, sin dall'inizio della pandemia, è stata coinvolta nella gestione dei pazienti Covid positivi.

L'Unità Operativa di Medicina Penitenziaria dell' Azienda Arnas Civico ha previsto sulla base di Linee Guida Nazionali e Regionali le misure specifiche da mettere in atto nel contesto dell'epidemia e i comportamenti da adottare per contenere la diffusione del Coronavirus quali:

- predisposizione di misure di carattere organizzativo per il ricovero di casi di COVID-19 positivi;
- distanziamento sociale;
- uso delle mascherine;
- lavaggio delle mani;
- creazione di percorsi (ove necessari);
- gestione in sicurezza delle attività.

L'Unità Operativa di Medicina Penitenziaria dell' Azienda Arnas Civico, ha stilato in accordo con il nucleo di Traduzione e Piantonamento della Casa Circondariale Pagliarelli, un decalogo comportamentale come specificato nei punti a seguire al fine di prevenire e contenere la diffusione dell'infezione da Sars - Cov2.

1. Scopo/Obiettivi

1.1. Scopo

Lo scopo della seguente procedura è quello di definire le regole comportamentali e le misure da adottare per la prevenzione del rischio di diffusione dei virus respiratori e per la protezione di **tutti** i pazienti che afferiscono all'U.O. di Medicina Penitenziaria e degli operatori sanitari che possono entrare in contatto con casi sospetti o confermati.

1.2. Obiettivi

L'obiettivo primario della seguente è quello di **garantire l'uniformità di comportamento a tutti i pazienti che accedono all'U.O. di Medicina Penitenziaria per contenere la diffusione dell' infezione da COVID-19.**

2. Campo di Applicazione

La presente si applica a tutto il personale sanitario e a tutti i pazienti che accedono all'U.O. di Medicina Penitenziaria.

3. Modifiche alle Revisioni Precedenti

Prima stesura, non esistono versioni precedenti.

4. Matrice delle Responsabilità/Attività

La responsabilità della corretta applicazione della procedura è a carico di tutti gli operatori che insistono sul processo di cura.



Civico Di Cristina Benfratelli
Azienda di Riferimento Nazionale ad Alta Specializzazione

Documento Aziendale

**GESTIONE PREVENZIONE INFEZIONE SARS - COV 2
NEI PAZIENTI RICOVERATI PRESSO LA MEDICINA
PENITENZIARIA DI ARNAS CIVICO**

Rev.0/0

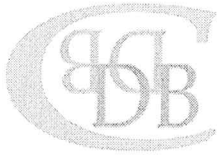
Del 21/12/2022

Pagina 3 di 5

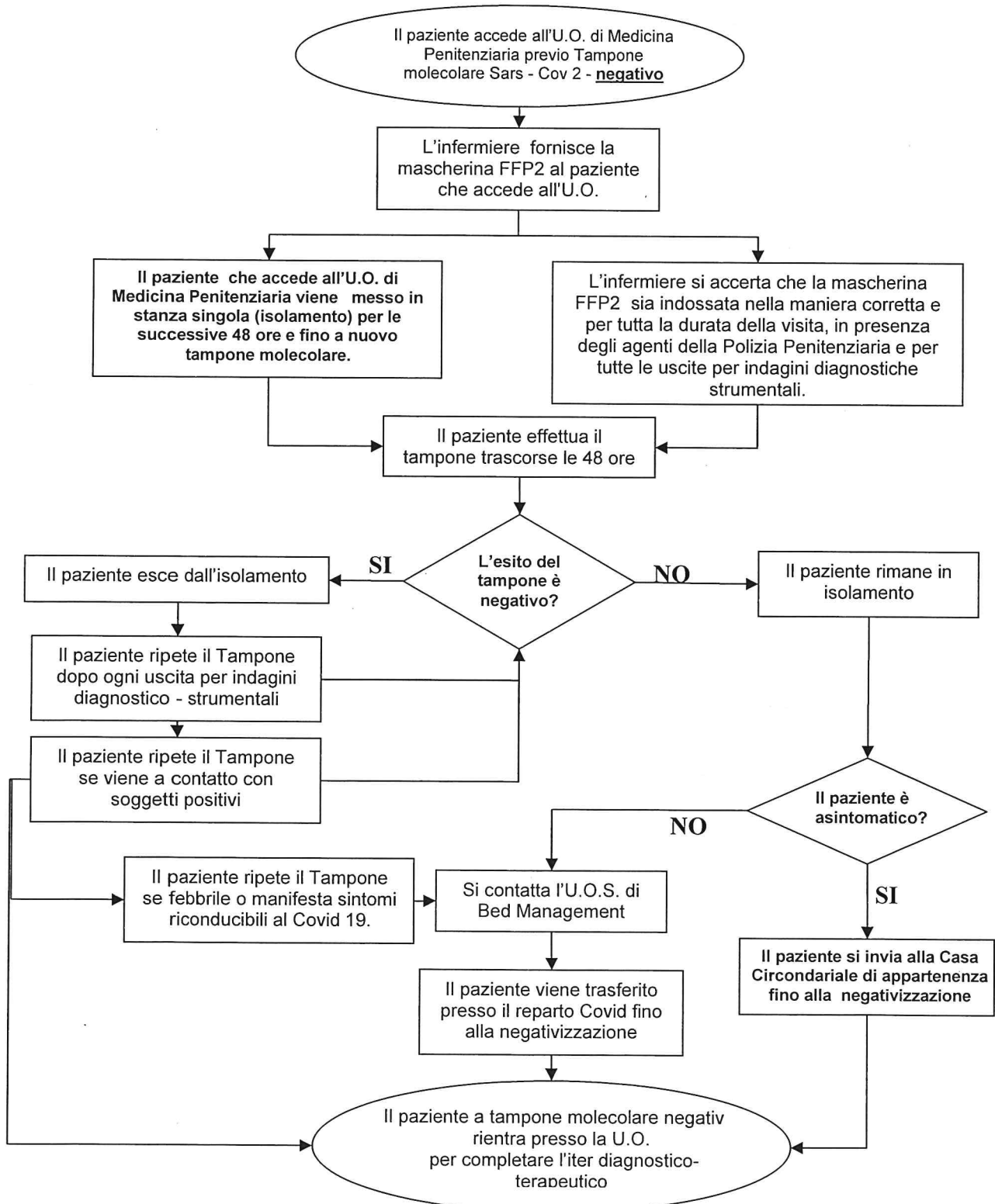
5. Descrizione delle attività

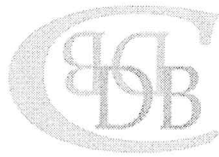
Pazienti che afferiscono presso la U.O. di Medicina Penitenziaria per ricovero, provenienti dalle Case Circondariali.

1. Valutazione della richiesta di ricovero redatta dai colleghi delle Case Circondariali al fine di ottimizzare e ridurre quanto più possibile i tempi di ricovero.
 2. Una volta concordato il ricovero il paziente deve essere sottoposto ad esecuzione di tampone molecolare Sars Cov 2 , 48 ore antecedente il ricovero presso l'U.O. di Medicina Penitenziaria.
→ **Il paziente verrà ricoverato solo se tampone negativo.**
 3. I pazienti che afferiscono presso questa Unità Operativa anche **per ricovero urgente da pronto soccorso**, anche in questo caso devono effettuare tampone molecolare SARS-CoV-2.
→ **Il paziente verrà ricoverato solo se tampone negativo. → Se positivo, il paziente sarà ricoverato presso altro reparto con possibilità di isolamento o reparto Covid, previo accordo con il Bed Management.**
 4. All'ingresso, al paziente viene fornita mascherina FFP2 che dovrà indossare durante la visita, in presenza della polizia penitenziaria, quando esce dal reparto per l'esecuzione di esami strumentali o consulenza, in presenza degli addetti alle pulizie etc.
 5. Al momento del ricovero, il paziente viene isolato in stanza singola per 48 ore e sottoposto a nuovo tampone molecolare per Sars Cov - 2.
→ **Se negativo, il paziente viene tolto dall'isolamento.**
 6. Il tampone viene eseguito inoltre nei seguenti casi:
 - a) **per l'esecuzione di esami strumentali fuori dal reparto;**
 - b) **se vi è stato contatto con soggetti positivi (in quel caso il paz. viene posto in isolamento);**
 - c) **se il paziente è febbrile e/o manifesta sintomi da ricondurre all'infezione da Sars-Cov - 2.**
 7. In presenza di riscontro di paziente positivo al tampone Sars-Cov-2 molecolare, **lo stesso viene sottoposto a:**
 - a) **isolamento**
 - b) **se asintomatico, il paziente si invia alla Casa Circondariale di appartenenza (previo accordo), presso la sezione isolamento Covid;**
 - c) **se sintomatico per Covid o con comorbidità, il paziente si trasferisce presso i reparti Covid di codesta Azienda, previo accordo con il Bed Management. Alla negativizzazione del tampone Sars - Cov-2, il paziente rientrerà presso la nostra Unità Operativa per proseguire l'iter diagnostico - terapeutico.**
 8. Alla dimissione viene eseguito tampone antigenico Sars - Cov 2, per fare rientro in Casa Circondariale.
- I professionisti sanitari di questa U.O. eseguono regolarmente il tampone antigenico come da disposizione aziendale e inoltre:**
9. Vengono messe in atto tutte le norme igieniche previste per il contenimento del contagio (DPI, disinfettanti etc.)
 10. Se un professionista sanitario risulta positivo al Tampone antigenico viene allontanato dal reparto e, si verificano al tempo zero e dopo una settimana, i contatti che lo stesso ha avuto con personale sanitario, pazienti, agenti di Polizia Penitenziaria etc..



6. Il Diagramma di flusso





Civico Di Cristina Benfratelli
Azienda di Riferimento Nazionale ad Alta Specializzazione

Documento Aziendale

**GESTIONE PREVENZIONE INFEZIONE SARS - COV 2
NEI PAZIENTI RICOVERATI PRESSO LA MEDICINA
PENITENZIARIA DI ARNAS CIVICO**

Rev.0/0

Del 21/12/2022

Pagina 5 di 5

7. Riferimenti

Polmonite da nuovo Coronavirus

Circolare Ministeriale prot. n. 0001997 del 22/01/2020

Polmonite da nuovo coronavirus (2019 – nCoV) in Cina

Circolare Ministeriale prot. n. 0002302 del 27 gennaio 2020

COVID-2019. Nuove indicazioni e chiarimenti

Circolare ministeriale del 22-02-2020 n. 0005443.

OMS - Global Surveillance for COVID-19 disease caused by human infection with novel coronavirus (COVID-19), aggiornamento del 27 febbraio 2020

COVID-2019. Nuove indicazioni e chiarimenti

Circolare ministeriale del 27-02.2020 nr. 0006360.

"COVID-2019, Aggiornamento della definizione di caso".

Circolare, prot. n. 0007922-09/03/2020-DGPRE-P

"Gestione Dei Casi Sospetti di Polmonite da Nuovo Coronavirus"

Direttiva Regionale, prot. n. 7625 del 28/02/2020 e allegati

8. Indicatori/Parametri di Controllo

N. di pazienti sottoposti a tampone molecolare Sars-Cov 2

N. totale di pazienti che accedono all'U.O di Medicina penitenziaria = 100%

9. Lista di Distribuzione

La diffusione e pubblicazione sul sito Internet Aziendale è garantita dall' U.O. "Gestione Qualità e Rischio Clinico". E' responsabilità dei Direttori e Coordinatori Infermieristici implementare la conoscenza e la corretta applicazione della procedura a tutti i professionisti coinvolti.